

T.C.  
PENDİK KAYMAKAMLIĞI  
CAHİT ZARİFOĞLU  
ORTAOKULU MÜDÜRLÜĞÜ

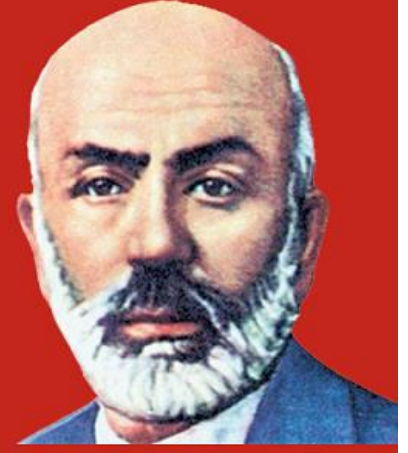


2019-2023  
STRATEJİK PLAN





**Mustafa Kemal ATATÜRK**



## İSTİKLAL MARŞI

Korkma, sönmez bu şafaklarda yüzen al sancak;  
Sönmeden yurdumun üstünde tüten en son ocak.  
O benim milletimin yıldızıdır, parlayacak;  
O benimdir, o benim milletimindir ancak.

Çatma, kurban olayım, çehreni ey nazlı hilal!  
Kahraman ırkıma bir gül! Ne bu şiddet, bu celâl?  
Sana olmaz dökülen kanlarımız sonra helâl...  
Hakkıdır, Hakk'a tapan, milletimin istiklâl!

Ben ezelden beridir hür yaşadım, hür yaşarım.  
Hangi çılgın bana zincir vuracakmış? Şaşarım!  
Kükremiş sel gibiyim, bendimi çiğner, aşarım.  
Yırtarım dağları, enginlere sığmam, taşarım.

Garbın âfâkını sarmışsa çelik zırhlı duvar,  
Benim iman dolu göğsüm gibi serhaddim var.  
Ulusun, korkma! Nasıl böyle bir imânı boğar,  
'Medeniyet!' dediğin tek dişi kalmış canavar?

Arkadaş! yurduma alçakları uğratma, sakın.  
Siper et gövdeni, dursun bu hayâsızca akın.  
Doğacaktır sana va'dettiği günler Hakk'ın...  
Kim bilir, belki yarın, belki yarından da yakın.

Bastığın yerleri 'toprak!' diyerek geçme, tanı:  
Düşün altındaki binlerce kefensiz yatanı.  
Sen şehid oğlusun, incitme, yazıktır, atanı:  
Verme, dünyâları alsan da, bu cennet vatanı.

Kim bu cennet vatanın uğruna olmaz ki feda?  
Şühedâ fişkırarak toprağı sıksan, şühedâ!  
Cânı, cânânı, bütün varımı alsın da Hudâ,  
Etmesin tek vatanımdan beni dünyâda cüdâ.

Rûhumun senden, İlahî, şudur ancak emeli:  
Değmesin ma' bedimin göğsüne nâ-mahrem eli.  
Bu ezanlar-ki şehâdetleri dinin temeli-  
Ebedî yurdumun üstünde benim inlemeli.

O zaman vecd ile bin secde eder -varsa- taşım,  
Her cerîhamdan, İlâhî, boşanıp kanlı yaşım,  
Fıskırır rûh-ı mücerred gibi yerden na'şım;  
O zaman yükselerek arşa değer belki başım.

Dalgalan sen de şafaklar gibi ey şanlı hilâl!  
Olsun artık dökülen kanlarımın hepsi helâl.  
Ebediyyen sana yok, ırkıma yok izmihlâl:  
Hakkıdır, hür yaşamış, bayrağımın hürriyet;  
Hakkıdır, Hakk'a tapan milletimin istiklâl!

Mehmet Akif ERSOY

# SUNUŞ



Gelişen ve deęişen dünyamızda gelişmelere ayak uydurabilmek ve hatta önyak olabilmek, öncelikle iyi organize olmuş bir ekip ve bu ekibin sorunları zamanında tespit ederek çözümler üretebilmelerini, gerekli tedbirleri alarak ve durum analizi yaparak tüm iş ve işlemlerini belli bir plan çerçevesinde yürütmelerini zorunlu kılmaktadır. Eğitim kurumları makro düzeyde hedef belirleyerek bütçe hazırlama ve uygulama sürecinde mali disiplini sağlama, kaynakları stratejik önceliklere göre dağıtma ve bu kaynakları etkin kullanıp kullanmadığının hesabını verebilme sorumluluęu içerisinde hareket etmelidirler.

Bu itibarla Cahit Zarifoęlu Ortaokulu Müdürü olarak Stratejik Planın hazırlanmasında emeęi geçen herkese teşekkür eder, Planın okulumuz ve ülkemiz için yararlı olmasını dilerim.

**Celalettin DARICI**  
**Okul Müdürü**

## İçindekiler

BÖLÜM I.....	6
GİRİŞ ve PLAN HAZIRLIK SÜRECİ .....	6
1.1 Stratejik Plan Üst Kurulu Ve Stratejik Plan Hazırlama Ekibi.....	6
BÖLÜM II.....	7
DURUM ANALİZİ .....	7
2.1. Okulun Tarihi Gelişimi .....	7
2.2. Yasal Yükümlülükler .....	8
2.3. Faaliyet Alanları İle Ürün ve Hizmetler .....	8
2.4. Kuruluş İçi Analiz.....	9
Okulumuzun genel bütçe ödenekleri, okul aile birliği gelirleri ve diğer katkılarda dâhil olmak üzere gelir ve giderlerine ilişkin son iki yıl gerçekleştirdiği faaliyetlerin analizi.....	14
2.5. Paydaş Analizi.....	14
Öğrenci Anketi Sonuçları: .....	15
Öğretmen Anketi Sonuçları: .....	16
Veli Anketi Sonuçları:.....	17
2.6. PESTLE Analizi .....	18
2.7. GZFT Analizi .....	20
BÖLÜM III.....	23
GELECEĞE BAKIŞ .....	23
3.1. Misyon .....	23
MİSYONUMUZ * .....	23
3.2. Vizyon .....	23
VİZYONUMUZ * .....	23
3.3. Temel Değerler .....	23
TEMEL DEĞERLERİMİZ * .....	23
3.4. Stratejik Amaç, Hedefler, Performans Göstergeleri ve Eylem Planları.....	24
3.5. Maliyetlendirme .....	29
BÖLÜM IV .....	31
İZLEME VE DEĞERLENDİRME .....	31
4.1. Plan Gelişiminin İzlenmesi .....	31

## **BÖLÜM I**

### **GİRİŞ ve PLAN HAZIRLIK SÜRECİ**

2019-2023 dönemi stratejik plan hazırlanması süreci Üst Kurul ve Stratejik Plan Ekibinin oluşturulması ile başlamıştır. Ekip tarafından oluşturulan çalışma takvimi kapsamında ilk aşamada durum analizi çalışmaları yapılmış ve durum analizi aşamasında paydaşlarımızın plan sürecine aktif katılımını sağlamak üzere paydaş anketi, toplantı ve görüşmeler yapılmıştır.

Durum analizinin ardından geleceğe yönelim bölümüne geçilerek okulumuzun amaç, hedef, gösterge ve eylemleri belirlenmiştir. Çalışmaları yürüten ekip ve kurul bilgileri altta verilmiştir.

#### **1.1 Stratejik Plan Üst Kurulu Ve Stratejik Plan Hazırlama Ekibi**

<b>Üst Kurul Bilgileri</b>		<b>Ekip Bilgileri</b>	
<b>Adı Soyadı</b>	<b>Unvanı</b>	<b>Adı Soyadı</b>	<b>Unvanı</b>
Celalettin DARICI	<b>Okul Müdürü</b>	Murat YAĞMUR	<b>Okul Müdür Yrd.</b>
Fatma ARAN	<b>Okul Müdür Yard.</b>	Bahadır BAYTAR	<b>Öğretmen</b>
Ümit ÖZÇELİK	<b>Öğretmen</b>	Sultan ATAK	<b>Öğretmen</b>
Şeyma ERYILMAZ	<b>Okul Aile Birliği Başkanı</b>	İbrahim Kasım KETENCİ	<b>Öğretmen</b>
Ceyda SOLMAZ	<b>OAB Yönetim Kurulu üyesi</b>	Nilay HÜRÇAN GÜRLER	<b>Öğretmen</b>

## **BÖLÜM II**

### **DURUM ANALİZİ**

#### **2.1.Okulun Tarihi Gelişimi**

Mart 2009 da eski binanın yanına hızlı nüfus artışı sebebiyle şu an ortaokul olarak kullanılan binamız inşa edilmiştir. Eski sistemde 6,7 ve 8. sınıflar ders görürken, yeni sisteme geçilmesi sebebiyle ortaokul olarak eski binadan ayrılmıştır. Halen okul bahçesinde ilkokul ve ortaokul olarak iki bina mevcut olup burada eğitim ve öğretime devam edilmektedir. 2014 te yapılan ara duvar ile okullar tamamen birbirinden ayrılmıştır. 2015 Şubat ayında alınan karar ile 75.Yıl Mesut Yılmaz Ortaokulu olan kurum adımız Cahit Zarifoğlu Ortaokulu olarak değiştirilmiştir.

Okulumuzun binası 1 katı bodrum kat olmak üzere 4 kat üzerine inşa edilmiştir.

Okulumuzda 28 derslik, 1 Fen Laboratuvarı, 1 Teknoloji Tasarım Sınıfı, 1 Destek Odası, 1 Oçem Sınıfı, 2 Anasınıfı ve 1 Bilgisayar sınıfı mevcuttur.

Okulumuzun Kütüphanesi derslik ihtiyacı nedeni ve öğrencilerin ulaşmasının kolaylaştırılması amacı ile okul koridorumuza yerleştirilmiştir.

Okulumuzda spor salonu yoktur fakat okulumuzun yanında bulunan Pendik Belediyesine ait spor salonu dönemsel olarak kullanılmaktadır.

Okulumuza 2015 yılında Okul Aile Birliğimiz ve Pendik Belediyemizin katkılarıyla 160 kişilik bir konferans salonu kazandırılmıştır.

Okulumuzda 1 Okul Aile Birliği, 1 Arşiv, 1 Spor odası, 1 Araç odası, 1 Rehberlik odası, 1 Okuma odası, Veli Görüşme odası da mevcuttur.

Okulumuza 2019 yılında Akıl oyunları sınıfı kazandırılmıştır.

## 2.2.Yasal Yükümlülükler

Anayasamızın 42.maddesine göre Eğitim ve Öğretim, Atatürk ilkeleri ve inkılapları doğrultusunda, çağdaş bilim ve eğitim esaslarına göre, devletin gözetim ve denetimi altında yapılır. Eğitim ve öğretim kurumlarında sadece eğitim, öğretim, araştırma ve inceleme ile ilgili faaliyetler yürütülür.

Cahit Zarifoğlu Ortaokulu , yasal dayanaklarını temel olarak Anayasamızın 42.maddesi,1739 Sayılı Milli Eğitim Temel Kanunu,222 Sayılı İlköğretim Kanunu, 3797, 4357, 1702, 5442, 657sayılı kanunlar ile ilköğretim Kurumları Yönetmeliği, Okul Öncesi Kurumlar Yönetmeliği ve Eğitici Kollar Yönetmeliklerinden almaktadır.

## 2.3. Faaliyet Alanları İle Ürün ve Hizmetler

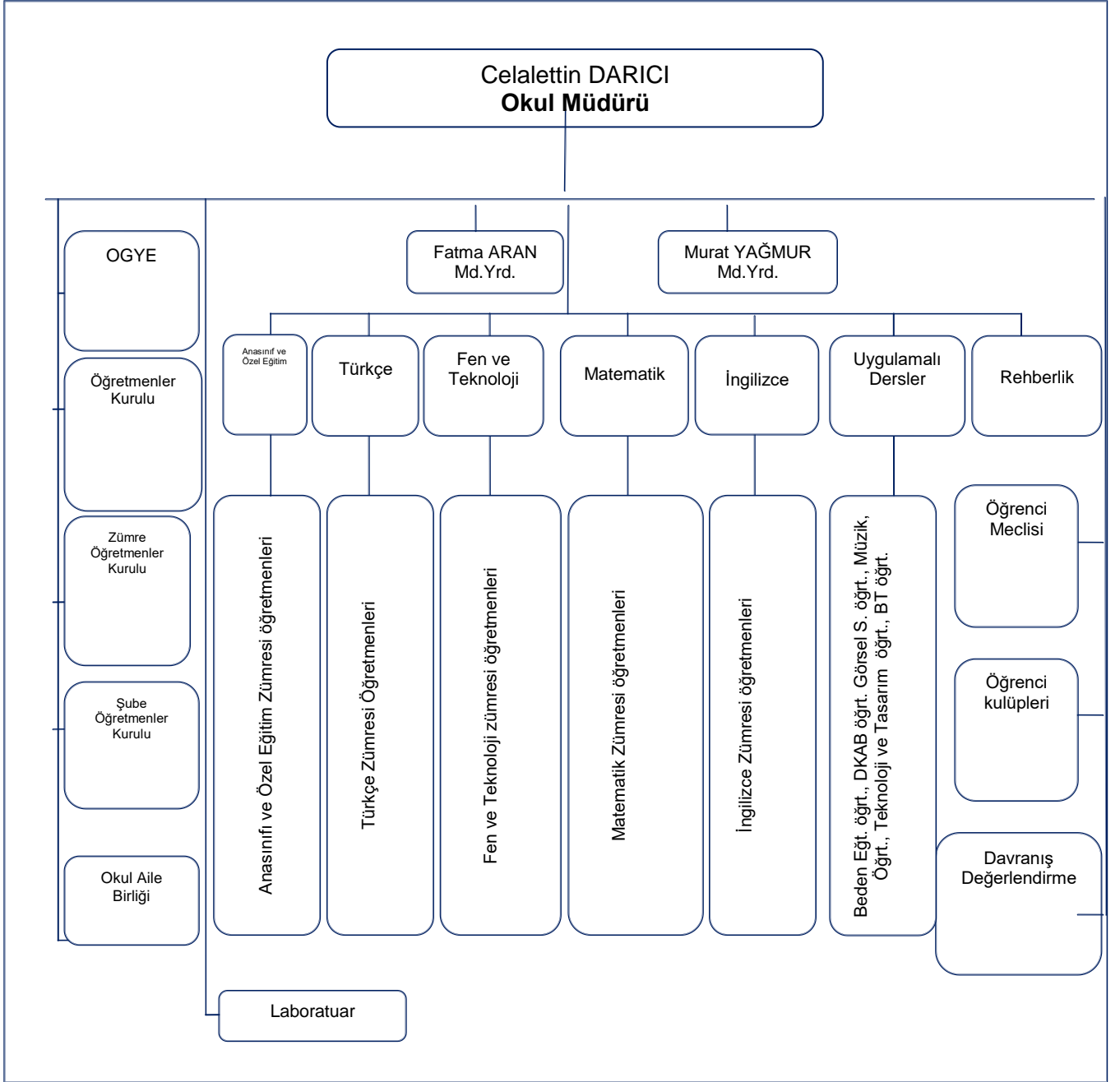
Okulumuzun ürettiği temel hizmetler belli faaliyet alanları adı altında gruplandırılmıştır.

Faaliyet Alanı	Hizmetler
Öğrenci kayıt, kabul ve devam işleri	Eğitim hizmetleri
Öğrenci başarısının değerlendirilmesi	Öğretim hizmetleri
Sınav işleri	Toplum hizmetleri
Sınıf geçme işleri	Kulüp çalışmaları
Öğrenim belgesi düzenleme işleri	Diploma
Personel işleri	Sosyal, kültürel ve sportif etkinlikler
Okul çevre ilişkileri	Bilimsel vs araştırmalar
Rehberlik	Yaygın eğitim
Staj çalışmaları	Mezunlar (Öğrenci)



## 2.4. Kuruluş İi Analiz

### 2.4.1.Örgütsel Yapı



Okulumuzun temel girdilerine ilişkin bilgiler altta yer alan okul künyesine ilişkin tabloda yer almaktadır.

**Temel Bilgiler Tablosu- Okul Künyesi**

İli: İSTANBUL			İlçesi: PENDİK		
Adres:	Yenişehir Mah. Millet Cad. No 8		Coğrafi Konum(link)*	http://aczarifoglu.meb.k12.tr/tema/harita.php	
Telefon Numarası:	216 482 03 23		Faks Numarası:	2164820551	
e- Posta Adresi:	aczarifoglu.meb.k12.tr		Web sayfası adresi:	http://aczarifoglu.meb.k12.tr/	
Kurum Kodu:	745022		Öğretim Şekli:	TAM GÜN	
Okulun Hizmete Giriş Tarihi : Mart 2009			Toplam Çalışan Sayısı*	3 İdareci 53 Kadrolu Öğretmen 4 Ücretli Öğretmen 1 Kadrolu Hizmetli	
Öğrenci Sayısı:	Kız	434	Öğretmen Sayısı	Kadın	41
	Erkek	506		Erkek	16
	Toplam	940		Toplam	57
Derslik Başına Düşen Öğrenci Sayısı	:30		Şube Başına Düşen Öğrenci Sayısı	:30	
Öğretmen Başına Düşen Öğrenci Sayısı	:16		Şube Başına 30'dan Fazla Öğrencisi Olan Şube Sayısı	:8	
Öğrenci Başına Düşen Toplam Gider Miktarı	165 TL		Öğretmenlerin Kurumdaki Ortalama Görev Süresi	Yaklaşık 5 yıl	

Okulumuzun binası ile açık ve kapalı alanlarına ilişkin temel bilgiler altta yer almaktadır.

### ***Okul Yerleşkesine İlişkin Bilgiler***

Okul Bölümleri		Özel Alanlar	Var	Yok
*				
<b>Okul Kat Sayısı</b>	3	Çok Amaçlı Salon	X	
<b>Derslik Sayısı</b>	28	Çok Amaçlı Saha		<b>X</b>
<b>Derslik Alanları (m2)</b>	1372	Kütüphane	VAR	
<b>Kullanılan Derslik Sayısı</b>	28	Fen Laboratuvarı	VAR	
<b>Şube Sayısı</b>	28	Bilgisayar Laboratuvarı	VAR	
<b>İdari Odaların Alanı (m2)</b>	125	İş Atölyesi		<b>YOK</b>
<b>Öğretmenler Odası (m2)</b>	80	Beceri Atölyesi		<b>YOK</b>
<b>Okul Oturma Alanı (m2)</b>	1284	Pansiyon		<b>YOK</b>
<b>Okul Bahçesi (Açık Alan)(m2)</b>	5077			
<b>Okul Kapalı Alan (m2)</b>	1284			
<b>Sanatsal, bilimsel ve sportif amaçlı toplam alan (m<sup>2</sup>)</b>	100			
<b>Kantin (m2)</b>	100			
<b>Tuvalet Sayısı</b>	<b>15</b>			

#### 2.4.2. İnsan Kaynakları

Okulumuzun çalışanlarına ilişkin bilgiler altta yer alan tabloda belirtilmiştir.

##### *Çalışan Bilgileri Tablosu*

<b>Unvan*</b>	<b>Erkek</b>	<b>Kadın</b>	<b>Toplam</b>
Okul Müdürü ve Müdür Yardımcısı	2	1	3
Sınıf Öğretmeni	-	-	-
Branş Öğretmeni	16	39	55
Rehber Öğretmen	-	2	2
İdari Personel	-	-	-
Yardımcı Personel	1	-	1
Toplam	19	42	61

### *Sınıf ve Öğrenci Bilgileri*

SINIFI	Erkek	Kız	Toplam	SINIFI	Erkek	Kız	Toplam
Anasınıfı A	15	10	25	6/F	16	13	29
Anasınıfı B	16	8	24	6/G	16	14	30
Anasınıfı C	12	12	24	7/A	17	10	27
Anasınıfı D	10	14	24	7/B	14	13	27
5/A Y.Dil	13	17	30	7/C	11	16	27
5/B Y.Dil	13	16	29	7/D	13	15	28
5/C Y.Dil	12	18	30	7/E	11	15	26
5/D	21	13	34	7/F	14	13	27
5/E	21	13	34	8/A	16	14	30
5/F	21	12	33	8/B	18	13	31
5/G	17	18	35	8/C	19	13	32
6/A	17	13	30	8/D	16	15	31
6/B	20	10	30	8/E	16	13	29
6/C	15	15	30	8/F	17	13	30
6/D	15	14	29	8/G	16	12	28
6/E	17	12	29	8/H	17	14	31
Ağır Otistik	1	1	2	Hafif Ot.	3	2	5

#### 2.4.3. Teknolojik Düzey

Teknolojik kaynaklar başta olmak üzere okulumuzda bulunan çalışır durumdaki donanım malzemesine ilişkin bilgiye alttaki tabloda yer verilmiştir.

Akıllı Tahta Sayısı	33	TV Sayısı	2
Masaüstü Bilgisayar Sayısı	25	Yazıcı Sayısı	10
Taşınabilir Bilgisayar Sayısı	5	Fotokopi Makinesi Sayısı	1
Projeksiyon Sayısı	1	İnternet Bağlantı Hızı	100 mbps

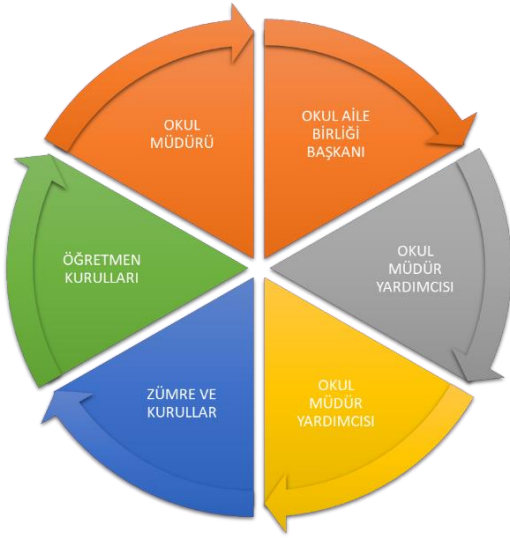
#### 2.4.4. Mali Kaynaklar

Okulumuzun genel bütçe ödenekleri, okul aile birliği gelirleri ve diğer katkılarda dâhil olmak üzere iki yıllık gelir ve giderlerine ilişkin tablo

Yıllar	Gelir Miktarı	Gider Miktarı
2017	158.688	150.723
2018	171.985	153.954

#### 2.5. Paydaş Analizi

Kurumumuzun temel paydaşları öğrenci, veli ve öğretmen olmakla birlikte eğitimin dışsal etkisi nedeniyle okul çevresinde etkileşim içinde olunan geniş bir paydaş kitlesi bulunmaktadır. Paydaşlarımızın görüşleri anket, toplantı, dilek ve istek kutuları, elektronik ortamda iletilen önerilerde dâhil olmak üzere çeşitli yöntemlerle sürekli olarak alınmaktadır.



Paydaş anketlerine ilişkin ortaya çıkan temel sonuçlara altta yer verilmiştir \* :

## Öğrenci Anketi Sonuçları:

<b>"ÖĞRENCİ GÖRÜŞ VE DEĞERLENDİRMELERİ" ANKET FORMU</b>		<b>KESİNLİKLE KATILYORUM</b>	<b>KATILYORUM</b>	<b>KARARSIZIM</b>	<b>KISMEN KATILYORUM</b>	<b>KATILMIYORUM</b>
1	Öğretmenlerimle ihtiyaç duyduğumda rahatlıkla görüşebilirim.	32,5%	35,0%	17,7%	11,30%	3,4%
		66	71	36	23	7
2	Okul müdürü ile ihtiyaç duyduğumda rahatlıkla konuşabiliyorum.	17,7%	24,6%	19,2%	15,8%	22,7%
		50	50	39	32	46
3	Okulun rehberlik servisinden yeterince yararlanabiliyorum.	32,0%	36,9%	13,3%	7,4%	10,3%
		65	75	27	15	21
4	Okula ilettiğimiz öneri ve isteklerimiz dikkate alınır.	11,8%	18,7%	23,2%	15,8%	30,5%
		24	38	47	32	62
5	Okulda kendimi güvende hissediyorum.	41,9%	29,1%	12,3%	5,4%	11,3%
		85	59	25	11	23
6	Okulda öğrencilerle ilgili alınan kararlarda bizlerin görüşleri alınır.	10,8%	21,7%	21,7%	19,2%	26,6%
		22	44	44	39	54
7	Öğretmenler yeniliğe açık olarak derslerin işlenişinde çeşitli yöntemler kullanmaktadır.	35,0%	34,5%	13,3%	12,3%	4,9%
		71	70	27	25	10
8	Derslerde konuya göre uygun araç gereçler kullanılmaktadır.	43,8%	32,0%	10,8%	9,4%	3,9%
		89	65	22	19	8
9	Teneffüslerde ihtiyaçlarımı giderebiliyorum.	43,3%	26,6%	5,9%	10,3%	13,8%
		88	54	12	21	28
10	Okulun içi ve dışı temizdir.	7,4%	11,8%	17,2%	12,8%	50,7%
		15	24	35	26	103
11	Okulun binası ve diğer fiziki mekânlar yeterlidir.	22,2%	27,6%	19,2%	9,4%	21,7%
		45	56	39	19	44
12	Okul kantininde satılan malzemeler sağlıklı ve güvenlidir.	5,9%	10,3%	23,6%	12,8%	47,3%
		12	21	48	26	96
13	Okulumuzda yeterli miktarda sanatsal ve kültürel faaliyetler düzenlenmektedir.	16,7%	28,6%	17,7%	15,3%	21,7%
		34	58	36	31	44

Öğrenci görüşlerinde öğrencilerimiz okulumuzda kendilerini güvende hissettiklerini belirtmişlerdir. Öğretmenlerimiz derslerde kullandığı materyaller öğrenciler tarafından uygun görülmüştür.

**Öğretmen Anketi Sonuçları:**

<b>"ÖĞRETMEN GÖRÜŞ VE DEĞERLENDİRMELERİ" ANKET FORMU</b>		<b>KESİNLİKLE KATILYORUM</b>	<b>KATILYORUM</b>	<b>KARARSIZIM</b>	<b>KİSMEN KATILYORUM</b>	<b>KATILMIYORUM</b>
<b>1</b>	Okulumuzda alınan kararlar, çalışanların katılımıyla alınır.	6,4%	44,7%	12,8%	31,9%	4,3%
		3	21	6	15	2
<b>2</b>	Kurumdaki tüm duyurular çalışanlara zamanında iletilir.	21,3%	59,6%	2,1%	14,9%	2,1%
		10	28	1	7	1
<b>3</b>	Her türlü ödüllendirmede adil olma, tarafsızlık ve objektiflik esastır.	8,5%	48,9%	17,0%	17,0%	8,5%
		4	23	8	8	4
<b>4</b>	Kendimi, okulun değerli bir üyesi olarak görürüm.	12,8%	48,9%	17,0%	19,1%	2,1%
		6	23	8	9	1
<b>5</b>	Çalıştığım okul bana kendimi geliştirme imkânı tanımaktadır.	8,5%	34,0%	27,7%	23,4%	6,4%
		4	16	13	11	3
<b>6</b>	Okul, teknik araç ve gereç yönünden yeterli donanıma sahiptir.	6,4%	44,7%	12,8%	25,5%	10,6%
		3	21	6	12	5
<b>7</b>	Okulda çalışanlara yönelik sosyal ve kültürel faaliyetler düzenlenir.	0,0%	44,7%	10,6%	25,5%	19,1%
		0	21	5	12	9
<b>8</b>	Okulda öğretmenler arasında ayırım yapılmamaktadır.	8,5%	38,3%	14,9%	23,4%	14,9%
		4	18	7	11	7
<b>9</b>	Okulumuzda yerelde ve toplum üzerinde olumlu etki bırakacak çalışmalar yapmaktadır.	10,6%	42,6%	17,0%	25,5%	4,3%
		5	20	8	12	2
<b>10</b>	Yöneticilerimiz, yaratıcı ve yenilikçi düşüncelerin üretilmesini teşvik etmektedir.	8,5%	46,8%	23,4%	12,8%	8,5%
		4	22	11	6	4
<b>11</b>	Yöneticiler, okulun vizyonunu, stratejilerini, iyileştirmeye açık alanlarını vs. çalışanlarla paylaşır.	8,5%	55,3%	14,9%	14,9%	6,4%
		4	26	7	7	3
<b>12</b>	Okulumuzda sadece öğretmenlerin kullanımına tahsis edilmiş yerler yeterlidir.	2,1%	34,0%	14,9%	25,5%	23,4%
		1	16	7	12	11
<b>13</b>	Alanıma ilişkin yenilik ve gelişmeleri takip eder ve kendimi güncellerim.	23,4%	57,4%	4,3%	14,9%	0,0%
		11	27	2	7	0

Öğretmenlerimizin büyük çoğunluğu alanına ilişkin yenilikleri yakından takip etmekte olduğunu belirtmiştir. Öğretmenlerimiz kendilerini okulun değerli bir üyesi olarak görmekte olup, kurum içinde adil ve tarafsız bir yönetim olduğunu belirtmişlerdir.



**Veli Anketi Sonuçları:**

	<b>"VELİ GÖRÜŞ VE DEĞERLENDİRMELERİ" ANKET FORMU</b>	<b>KESİNLİKLE KATILYORUM</b>	<b>KATILYORUM</b>	<b>KARARSIZIM</b>	<b>KİSMEN KATILYORUM</b>	<b>KATILMIYORUM</b>
<b>1</b>	İhtiyaç duyduğumda okul çalışanlarıyla rahatlıkla görüşebiliyorum.	<b>38,2%</b>	<b>48,5%</b>	<b>3,0%</b>	<b>7,3%</b>	<b>3,0%</b>
		63	81	5	12	5
<b>2</b>	Bizi ilgilendiren okul duyurularını zamanında öğreniyorum.	<b>41,8%</b>	<b>43,6%</b>	<b>4,2%</b>	<b>6,1%</b>	<b>4,2%</b>
		69	73	7	10	7
<b>3</b>	Öğrencimle ilgili konularda okulda rehberlik hizmeti alabiliyorum.	<b>36,4%</b>	<b>37,0%</b>	<b>11,5%</b>	<b>7,3%</b>	<b>7,9%</b>
		60	62	19	12	13
<b>4</b>	Okula ilettiğim istek ve şikâyetlerim dikkate alınıyor.	<b>21,2%</b>	<b>40,6%</b>	<b>21,2%</b>	<b>13,3%</b>	<b>3,6%</b>
		35	68	35	22	6
<b>5</b>	Öğretmenler yeniliğe açık olarak derslerin işlenişinde çeşitli yöntemler kullanmaktadır.	<b>27,3%</b>	<b>46,1%</b>	<b>12,7%</b>	<b>9,7%</b>	<b>4,2%</b>
		45	77	21	16	7
<b>6</b>	Okulda yabancı kişilere karşı güvenlik önlemleri alınmaktadır.	<b>35,8%</b>	<b>44,8%</b>	<b>7,9%</b>	<b>6,7%</b>	<b>4,8%</b>
		59	75	13	11	8
<b>7</b>	Okulda bizleri ilgilendiren kararlarda görüşlerimiz dikkate alınır.	<b>21,8%</b>	<b>47,9%</b>	<b>15,8%</b>	<b>11,5%</b>	<b>3,0%</b>
		36	80	26	19	5
<b>8</b>	E-Okul Veli Bilgilendirme Sistemi ile okulun internet sayfasını düzenli olarak takip ediyorum.	<b>38,2%</b>	<b>43,0%</b>	<b>4,2%</b>	<b>7,3%</b>	<b>7,3%</b>
		63	72	7	12	12
<b>9</b>	Çocuğumun okulunu sevdiğini ve öğretmenleriyle iyi anlaştığını düşünüyorum.	<b>47,9%</b>	<b>39,4%</b>	<b>4,2%</b>	<b>7,3%</b>	<b>1,2%</b>
		79	66	7	12	2
<b>10</b>	Okul, teknik araç ve gereç yönünden yeterli donanımına sahiptir.	<b>14,5%</b>	<b>33,1%</b>	<b>24,1%</b>	<b>19,9%</b>	<b>8,4%</b>
		24	55	40	33	14
<b>11</b>	Okul her zaman temiz ve bakımlıdır.	<b>15,7%</b>	<b>44,0%</b>	<b>13,9%</b>	<b>15,1%</b>	<b>11,4%</b>
		26	73	23	25	19
<b>12</b>	Okulun binası ve diğer fiziki mekânlar yeterlidir.	<b>12,7%</b>	<b>34,9%</b>	<b>20,5%</b>	<b>17,5%</b>	<b>14,5%</b>
		21	58	34	29	24
<b>13</b>	Okulumuzda yeterli miktarda sanatsal ve kültürel faaliyetler düzenlenmektedir.	<b>14,5%</b>	<b>39,8%</b>	<b>18,1%</b>	<b>16,3%</b>	<b>11,4%</b>
		24	66	30	27	19

Velilerimizin büyük çoğunluğu okulumuzun duyurularını zamanında öğrendiğini, okul güvenliğinin sağlandığını, öğretmenlerin yeniliğe açık olduklarını belirtmişlerdir. Daha da önemlisi, öğrencilerin öğretmenlerimizi ve okulumuzu sevdiğini düşünmeleridir.

## 2.6. PESTLE Analizi

PESTLE analiziyle okulumuz üzerinde etkili olan veya olabilecek politik, ekonomik, sosyokültürel, teknolojik, yasal ve çevresel dış etkenlerin tespit edilmesi amaçlanmıştır. Müdürlüğümüzü etkileyen ya da etkileyebilecek değişiklik ve eğilimlerin sınıflandırılması bu analizin ilk aşamasını oluşturmaktadır. Bu analiz ile PESTLE unsurları içerisinde gerçekleşmesi muhtemel olan hususlar ile bunların oluşturacağı potansiyel fırsatlar ve tehditler ortaya konulmaktadır.

### Politik/Hukuki (Politik Eğilimler)

- Yasal yükümlülüklerin belirlenmesi,
- personelin yasal hak ve sorumlulukları,
- Oluşturulması gereken kurul ve komisyonlar,
- okul çevresindeki politik durum,
- Öğrencilerin değişik ihtiyaçlarına, doğal yeteneklerine ve ilgi alanlarına odaklanması,
- Okulumuzun bulunduğu çevrenin, eğitime-öğretime erişebilirlik hakkında zorunlu eğitimi aşan beklentileri,

### Ekonomi (Bilgi ve Ekonomi Eğilimleri)

- Okulun bulunduğu çevrenin genel gelir durumu,
- İş kapasitesi,
- Okulun gelirini arttırıcı unsurlar,
- Okulun giderlerini arttıran unsurlar,
- Tasarruf sağlama imkânları,
- İşsizlik durumu,
- Mal-ürün ve hizmet satın alma imkânları,
- Kullanılabilir gelir
- Velilerin sosyo ekonomik düzeyi
- Bilginin, refaha ve mutluluğa ulaşmada itici güç olarak belirmesi,
- Toplum kavramında, internet kullanımını sonucunda meydana gelen değişiklikler,
- Çalışanlarda değişik becerilerin ve daha fazla esnekliğin aranmasına yol açan küreselleşme ve rekabetin gittikçe arttığı ekonomi,
- İstihdamda geleneksel alanlardan bilgi ve hizmet sektörüne kayış,
- Vasıfsız işlerdeki düşüş ve istihdam için gerekli nitelik ve becerilerdeki artış,

- Kariyer yönü ve istihdamda değişiklikler içeren yeni kariyer yapıları,

### **Sosyal/Kültürel (Sosyal Eğilimler)**

- Kariyer beklentileri,
- Ailelerin ve öğrencilerin bilinçlenmeleri,
- Aile yapısındaki değişimler (geniş aileden çekirdek aileye geçiş, erken yaşta evlenme vs.),
- Nüfus artışı,
- Göç,
- Nüfusun yaş gruplarına göre dağılımı,
- Doğum ve ölüm oranları,
- Hayat beklentilerindeki değişimler (Hızlı para kazanma hırsı, lüks yaşama düşkünlük, kırsal alanda kentsel yaşam),
- Göçler dolayısıyla artan mahallemizdeki okul çağı öğrenci sayısı,
- Birçok geleneksel sosyal yapının etkisinin azalması.

### **Teknolojik (Teknolojik Eğilimler)**

- MEB teknoloji kullanım durumu
- e- devlet uygulamaları,
- e-öğrenme, internet olanakları,
- Okulun sahip olmadığı teknolojik araçlar bunların kazanılma ihtimali,
- Çalışan ve öğrencilerin teknoloji kullanım kapasiteleri,
- Öğrenci ve çalışanların sahip olduğu teknolojik araçlar,
- Teknoloji alanındaki gelişmeler
- Okulun yeni araçlara sahip olma imkanları,
- Teknolojinin eğitimde kullanımı
- Teknolojinin ilerlemesinin, yayılmasının ve benimsenmesinin artması,
- Bilginin hızlı üretimi, erişilebilirlik ve kullanılabilirliğinin gelişmesi,
- Teknolojinin sağladığı yeni öğrenme ve etkileşim-paylaşım olanakları

## 2.7. GZFT Analizi

Okulumuzun temel istatistiklerinde verilen okul künyesi, çalışan bilgileri, bina bilgileri, teknolojik kaynak bilgileri ve gelir gider bilgileri ile paydaş anketleri sonucunda ortaya çıkan sorun ve gelişime açık alanlar iç ve dış faktör olarak değerlendirilerek GZFT tablosunda belirtilmiştir. Dolayısıyla olguyu belirten istatistikler ile algıyı ölçen anketlerden çıkan sonuçlar tek bir analizde birleştirilmiştir.

Kurumun güçlü ve zayıf yönleri donanım, malzeme, çalışan, iş yapma becerisi, kurumsal iletişim gibi çok çeşitli alanlarda kendisinden kaynaklı olan güçlülükleri ve zayıflıkları ifade etmektedir ve ayırmda temel olarak okul müdürü/müdürlüğü kapsamında bakılarak iç faktör ve dış faktör ayrımı yapılmıştır.

<b><i>İçsel Faktörler</i></b>
<b>Güçlü Yönler</b>
<ul style="list-style-type: none"><li><i>Okulumuzun merkezi bir konumda bulunması.</i></li></ul>
<ul style="list-style-type: none"><li><i>Ailelerin Sosyo-kültürel seviyelerinin yüksek olması.</i></li></ul>
<ul style="list-style-type: none"><li><i>Öğrenci sayısının fazla olmaması.</i></li></ul>
<ul style="list-style-type: none"><li><i>Görev yapan öğretmenlerimizin tecrübeli olması.</i></li></ul>
<ul style="list-style-type: none"><li><i>Her branştan öğretmenimizin bulunması.</i></li></ul>
<b>Zayıf Yönler</b>
<ul style="list-style-type: none"><li><i>Okula sağlanan mali kaynakların yetersiz olması.</i></li></ul>
<ul style="list-style-type: none"><li><i>Sportif ve kültürel alan eksikliği.</i></li></ul>
<ul style="list-style-type: none"><li><i>Bölge norm fazlası olan öğretmenlerimizin okulumuza gelmesi.</i></li></ul>
<ul style="list-style-type: none"><li><i>Okul çalışanlarının arabalarını park edecek yer bulamaması sebebiyle olumsuz hava koşullarında zorluk yaşaması</i></li></ul>
<ul style="list-style-type: none"><li><i>Çevre okullarda davranış sorunu yaşamış öğrencilerin okulumuza gönderilmesi ve okula uyum sorunu yaşaması</i></li></ul>
<b><i>Dışsal Faktörler</i></b>
<b>Fırsatlar</b>
<ul style="list-style-type: none"><li><i>Okul çevresinin sürekli gelişim göstermesi.</i></li></ul>
<ul style="list-style-type: none"><li><i>Sabiha Gökçe Havaalanına yakın olması.</i></li></ul>
<ul style="list-style-type: none"><li><i>Uçak bakım hangarlarına yakın olması nedeni ile öğrencilerin meslek seçimine katkısı olması.</i></li></ul>

- *Ulaşım kolaylığı.*

- *Sosyal faaliyet alanlarının yakın olması.*

### **Tehditler**

- *Okul dışı güvenlik eksikliği*

- *Okul servis şoförlerinin hizmet içi eğitim eksikliği*

- *Eğitim-öğretim alanını dışından illegal yollarla gelen öğrenci göçü.*

## 2.8. Tespit ve İhtiyaçlar

### Gelişim ve Sorun Alanları

Paydaş analizi, kurum içi ve dışı analiz sonucunda bakanlığın faaliyetlerine ilişkin gelişim ve sorun alanları tespit edilmiştir. Belirlenen gelişim ve sorun alanları üç tema altında gruplandırılarak plan mimarisinin oluşturulmasında temel alınmıştır.

Eğitim ve Öğretime Erişim	Eğitim ve Öğretimde Kalite	Kurumsal Kapasite
<ul style="list-style-type: none"><li>Okul Aile Birliği'nin maddi konularda etkin halde sürece dahil olmasının sağlanması</li><li>Okul- veli iletişiminin artırılması</li><li>Özel eğitime ihtiyaç duyan bireylerin doğru tespiti ve uygun eğitime erişiminin sağlanması</li><li>Anasınıfıyla ilgili materyallerin pahalı olması</li><li>Devamsızlık konusunda öğrenci velisi ve rehberlik servisi arasında irtibatın kurulması</li></ul>	<ul style="list-style-type: none"><li>Öğretmenlere yönelik hizmet içi eğitimlerin bilgilendirilmesinin daha etkin yapılması</li><li>Öğrencilere yönelik oryantasyon faaliyetlerinin artırılması</li><li>Destek eğitim faaliyetlerinin öğretmenler açısından daha avantajlı hale getirilmesi</li><li>Öğrencinin eğitim sürecine severek katılmasını sağlayacak oyun merkezli eğitim yöntemlerinin artırılması</li></ul>	<ul style="list-style-type: none"><li>Otopark sorunuyla ilgili çözüm amacıyla belediye kurumlarının sürece dahil edilmesi</li><li>Okulun fiziki ortamının iyileştirilmesi</li><li>Okul aile birliklerini süreçlere etkin katılımının sağlanması</li><li>Sportif faaliyet alanlarının yetersizliği</li><li>Anasınıfının açık oyun alanının bulunmaması</li><li>Özel eğitim sınıflarının hem donanım hem de fiziki olarak yetersizliği</li></ul>

## BÖLÜM III

### GELECEĞE BAKIŞ

Okul Müdürlüğümüzün Misyon, vizyon, temel ilke ve değerlerinin oluşturulması kapsamında öğretmenlerimiz, öğrencilerimiz, velilerimiz, çalışanlarımız ve diğer paydaşlarımızdan alınan görüşler, sonucunda stratejik plan hazırlama ekibi tarafından oluşturulan Misyon, Vizyon, Temel Değerler; Okulumuz üst kuruluna sunulmuş ve üst kurul tarafından onaylanmıştır.

#### 3.1.Misyon

##### MİSYONUMUZ \*

*Yeniliklere açık, sürekli kendini geliştiren tecrübeli öğretmen kadrosuyla, öğrenci merkezli eğitim veren, teknolojiyi kullanan, velilerin ihtiyaç duydukları her an okul idaresi ve öğretmenlerine ulaşıp eğitim öğretim hizmetlerini alabildikleri, öğrencilerinin başarılarını ön planda tutup, kaliteden ödün vermeyen çağdaş bir eğitim kurum olmak.*

#### 3.2. Vizyon

##### VİZYONUMUZ \*

*Akademik, sosyal, kültürel ve sportif başarıları her kesim tarafından kabul edilmiş, ilçemizde tercih edilen bir okul olmaktır.*

#### 3.3. Temel Değerler

##### TEMEL DEĞERLERİMİZ \*

- 1) Atatürk ilkelerini ve cumhuriyet kazanımlarını korumak ve yüceltmeyi esas alırız.
- 2) Öğrencilerimizin geleceğinin bizim geleceğimiz olduğuna inanırız.
- 3) Okulumuzda her öğrencinin gelişmesi için ortam hazırlarız.
- 4) Başarının takım çalışmasıyla yakalanacağına inanırız.

**5) Deęişimin ve sürekli gelişmenin önemine inanırız.**

**6) Öğrenci, veli ve toplum beklentilerine odaklı çalışırız.**

**7)Ortak aklı kullanarak kararlar alırız.**

**8)Fırsat eşitliğini okulda yaşatırız.**

**9)Eğitimde kaliteyi ön planda tutarız.**

### **3.4. Stratejik Amaç, Hedefler, Performans Göstergeleri ve Eylem Planları**

Stratejik amaçlar; misyon, vizyon, ilke ve değerlerle uyumlu, misyonun yerine getirilmesine katkıda bulunacak ve mevcut durumdan gelecekteki arzu edilen duruma dönüşümü sağlayabilecek nitelikte, ulaşılmak istenen noktayı açık bir şekilde ifade eden ve stratejik planlama sürecinin sonraki aşamalarına rehberlik edecek şekilde stratejik konulara uygun olarak tespit edilmiştir. Hedeflerin tespitinde; paydaş beklentileri, konulara ilişkin alternatifler, mevcut durum analizi ve istatistikî verilerin varlığı ve verilere olan ihtiyaç göz önünde bulundurulmuştur. Stratejik planlama çalışmaları ile; kurumsal rol ve sorumluluklar çerçevesinde stratejinin operasyonlara dönüştürülmesi, hizmet birimleri arasında sinerji yaratılarak, tespit edilen stratejilerine yönlendirilmesi, bireysel stratejilerin kurumsal stratejiler ile ilişkilendirilerek bütünleştirilmesi, bir başka ifadeyle stratejik yönetimin sürekli bir süreç haline getirilmesi ve herkes tarafından benimsenmesinin sağlanması hedeflenmiştir.

Bu bölümde Cahit Zarifođlu Ortaokulu Müdürlüğü 2019-2023 Stratejik Planı'nın amaç, hedef, hedef kartı ve stratejilerine yer verilmiştir. Stratejilere ilişkin yapılacak çalışmaları belirten eylemler ile hedef kartlarında yer alan göstergelerin tanım, formül ve kavramsal çerçevelerine "Eylem Planı ve Gösterge Bilgi Tablosu" dokümanında ayrıca yer verilmiştir.



**Amaç 1: Bütün öğrencilerimize, medeniyetimizin ve insanlığın ortak değerleri ile çağın gereklerine uygun bilgi, beceri, tutum ve davranışların kazandırılması sağlanacaktır.**

**Hedef1.1.** Tüm kademelerde sosyal, sanatsal, sportif beceri odaklı uygulamalar gerçekleştirilecektir

No	PERFORMANS GÖSTERGESİ	Mevcut	HEDEF				
		2018	2019	2020	2021	2022	2023
PG.1.1.a	Sportif faaliyetleri katılan öğrencilerin sayısı	330	340	350	355	360	370
PG.1.1.b	Sanatsal faaliyetleri katılan öğrenci sayısı	120	125	130	135	140	150
PG.1.1.c	Sosyal etkinliklere katılan öğrenci sayısı	830	850	860	870	880	890

No	Eylem İfadesi		Eylem Sorumlusu	Eylem Tarihi
PG 1.1.a	Str 1.1.a.1	5.Sınıflar arasında Süt Turnuvası yapılacaktır.(Futbol)	Beden Eğitimi Öğretmenleri	Ekim 2019
	Str 1.1.a.2	Sınıflar arası voleybol turnuvası yapılacaktır.		
PG 1.1.b	Str 1.1.b.1	Belirli gün ve haftalar için sanat alanında yarışmalar yapılacaktır.	Türkçe Zümresi / Görsel Sanatlar/ Müzik Zümresi	Ekim 2019
	Str 1.1.b.2	Okul korusu kurulacaktır.		
PG 1.1.c	Str 1.1.c.1	Eğitici ve öğretici geziler düzenlenecektir.	Okul Aile Birliği	Yıl Boyunca
	Str 1.1.c.2	Eğlenceli aktivitelere daha fazla yer verilecektir.		

**Hedef 1.2.** Etkin bir ölçme ve değerlendirme sistemi ile tüm alanlarda ve eğitim kademelerinde, öğrencilerimizin her düzeydeki yeterlilikleri izlenecek ve değerlendirilecektir.

No	PERFORMANS GÖSTERGESİ	Mevcut	HEDEF				
		2018	2019	2020	2021	2022	2023
PG.1.2.a	Ortak sınavlara giren öğrenci sayısı	830	850	850	855	860	865

No	Eylem İfadesi		Eylem Sorumlusu	Eylem Tarihi
PG 1.2.a	Str 1.2.a.1	Bütün zümrelerde ortak sınav yapılacaktır.	Tüm Zümreler	Yıl Boyunca

**Hedef 1.3.** Öğrencilerin yaş, okul türü ve programlarına göre gereksinimlerini dikkate alan beceri temelli Yabancı Dil Yeterlilikleri Sistemi etkin bir şekilde uygulanacaktır.

No	PERFORMANS GÖSTERGESİ	Mevcut	HEDEF				
		2018	2019	2020	2021	2022	2023
PG.1.3.a	Yabancı Dil Proje sınıfına kayıt yaptıracak öğrenci sayısı	75	100	110	120	130	140

No	Eylem İfadesi		Eylem Sorumlusu	Eylem Tarihi
PG 1.3.a	Str 1.3.a.1	Yabancı dil proje sınıfları açılacaktır.	Okul İdaresi	2019'dan itibaren

## Amaç 2: Çağdaş normlara uygun, etkili, verimli yönetim ve organizasyon yapısı ve süreçleri hâkim kılınacaktır.

**Hedef 2.1.** Yönetim ve öğrenme etkinliklerinin izlenmesi, değerlendirilmesi ve geliştirilmesi amacıyla veriye dayalı yönetim yapısına geçilecektir.

No	PERFORMANS GÖSTERGESİ	Mevcut	HEDEF				
		2018	2019	2020	2021	2022	2023
PG.2.1.a	Ankete katılan öğrenci sayısı	830	850	860	870	880	890

No	Eylem İfadesi		Eylem Sorumlusu	Eylem Tarihi
PG 2.1.a	Str 2.1.a.1	Öğretmenler ve idarenin yönetim şekli ile ilgili anketler uygulanacaktır.	Okul İdaresi ve Zümre Başkanları	Her yılın Nisan ayı
PG 2.1.a	Str 2.1.a.2	Öğrenci meclisi kurulacaktır.	Okul İdaresi Sosyal Bil. Zümresi	Ekim2019

**Hedef 2.2.** Tüm eğitim çalışanlarının mesleki gelişimleri desteklenecektir.

No	PERFORMANS GÖSTERGESİ	Mevcut	HEDEF				
		2018	2019	2020	2021	2022	2023
PG.2.2.a	Vizyoner öğretmen akademilerine katılan öğretmen sayısı	54	58	59	60	61	62

No	Eylem İfadesi		Eylem Sorumlusu	Eylem Tarihi
PG 2.2.a	Str 2.2.a.1	Katılımın devamı sağlanacaktır.	Okul İdaresi	Seminer Dönemleri

**Amaç 3: Okul öncesi eğitim ve temel eğitimde öğrencilerimizin bilişsel, duygusal ve fiziksel olarak çok boyutlu gelişimleri sağlanacaktır.**

**Hedef 3.1.**Erken Çocukluk Eğitiminin niteliği ve yaygınlığı artırılacak, Toplum Temelli Erken Çocukluk Eğitimi çeşitlendirilerek yaygınlaştırılacaktır.

No	PERFORMANS GÖSTERGESİ	Mevcut	HEDEF				
		2018	2019	2020	2021	2022	2023
PG.3.1.a	Anasınıfına kayıt yaptıran öğrenci sayısı	81	84	88	92	96	100

No	Eylem İfadesi		Eylem Sorumlusu	Eylem Tarihi
PG 3.1.a	Str 3.1.a.1	Anasınıfına kayıt yaptıran öğrenci sayısı artırılacaktır.	Okul İdaresi	Kayıt Dönemi

**Hedef 3.2.**Temel eğitimde okulların niteliğini artıracak yenilikçi uygulamalara yer verilecektir.

No	PERFORMANS GÖSTERGESİ	Mevcut	HEDEF				
		2018	2019	2020	2021	2022	2023
PG.3.2.a	Kodlama eğitimine katılacak öğrenci sayısı	0	20	24	28	32	40
PG.3.2.b	Tasarım ve beceri atölyelerine katılacak öğrenci sayısı	0	20	24	28	32	40

No	Eylem İfadesi		Eylem Sorumlusu	Eylem Tarihi
PG 3.2.a	Str 3.1.a.1	Robotik ve Kodlama atölyesi açılacaktır.	Okul İdaresi Bilişim Tek. Öğretmeni	2019
PG 3.2.b	Str2.1.a.3	Tasarım ve beceri atölyeleri kurulacaktır.	Tüm zümreler Okul İdaresi	Ekim 2019

**Amaç 4: Özel eğitim ve rehberlik hizmetlerinin etkinliği artırılarak bireylerin bedensel, ruhsal ve zihinsel gelişimleri desteklenecektir.**

**Hedef 4.1.**Okul Rehberlik ve Psikolojik Danışmanlık hizmetleri etkin olarak yürütülecektir.

No	PERFORMANS GÖSTERGESİ	Mevcut	HEDEF				
		2018	2019	2020	2021	2022	2023
PG.4.1.a	Rehberlik servisine başvuran öğrenci sayısı.	700	730	760	790	820	850

No	Eylem İfadesi		Eylem Sorumlusu	Eylem Tarihi
PG 4.1.a	Str 4.1.a.1	Problemlili ve ihtiyaç duyan öğrencilerin okul idaresi ve sınıf rehber öğretmenleri tarafından rehberlik servisi ile görüşmeleri sağlanacaktır.	Okul İdaresi/Sınıf Rehber Öğretmenleri	Yıl Boyunca

**Hedef 4.2.** Bütünleştirme kapsamındaki eğitim ilkeleri benimsenerek okullarımızda birlikte yaşama kültürü geliştirilecektir.

No	PERFORMANS GÖSTERGESİ	Mevcut	HEDEF				
		2018	2019	2020	2021	2022	2023
PG.4.2.a	Okulumuzda destek eğitim odasından faydalanan ve bireysel eğitime ihtiyaç duyan öğrenci sayısı	12	13	14	15	16	17

No	Eylem İfadesi		Eylem Sorumlusu	Eylem Tarihi
PG 4.2.a	Str 4.2.a.1	Öğretmenlerimizin destek eğitim odasında, öğrencilere birebir eğitim vermeleri sağlanacaktır.	Okul İdaresi	Yıl Boyunca

**Hedef 4.3.** Özel gereksinimli bireyleri performansları doğrultusunda geliştirilen akademik, sosyal, mesleki alanlarda destekleyen bir eğitim yaklaşımı benimsenecektir.

No	PERFORMANS GÖSTERGESİ	Mevcut	HEDEF				
		2018	2019	2020	2021	2022	2023
PG.4.3.a	Özel eğitim sınıfına kayıtlı olan öğrenci sayısı	6	7	8	9	10	11

No	Eylem İfadesi		Eylem Sorumlusu	Eylem Tarihi
PG 4.3.a	Str 4.3.a.1	Okul eğitim sınıflarının devamlılığı sağlanacaktır.	Okul İdaresi/Özel Eğitim Öğretmenleri	Yıl Boyunca

**Hedef 4.4.** Özel gereksinimli çocukların Erken Eğitsel Tanı ve Erken Eğitim hizmeti almaları sağlanacaktır.

No	PERFORMANS GÖSTERGESİ	Mevcut	HEDEF				
		2018	2019	2020	2021	2022	2023
PG.4.4.a	Rehberlik servisine erken tanı için başvuran öğrenci sayısı.	4	5	6	7	8	9

No	Eylem İfadesi		Eylem Sorumlusu	Eylem Tarihi
PG 4.4.a	Str 4.4.a.1	Rehber öğretmeninin veli-öğrenci ve öğretmen ile birebir görüşmeleri sağlanacaktır.	Rehberlik Servisi	Yıl Boyunca
PG 4.4.a	Str 4.4.a.2	Gerek duyulan öğrenciler RAM'a yönlendirilecektir.	Rehberlik Servisi	Yıl Boyunca

### 3.5. Maliyetlendirme

Cahit Zarifođlu Ortaokulu 2019-2023 Stratejik Plan alıřmaları kapsamında Maliyetlendirme alıřmaları yapılmıřtır. Bu alıřmalar Mdrlğmzn sahip olduđu mali kaynakların stratejik ama, hedef ve faaliyetlerin gerekleřtirilmesinde etkin ve gereki bir Őekilde kullanılmasını hedeflemektedir. Stratejik Planın bařarisında plan-bte bađlantısı byk nem arz etmektedir.

Okulumuzun Stratejik Plan Maliyetlendirme alıřmaları Őu Őekilde yapılmıřtır:

- Hedeflere iliřkin eylemler durum analizi alıřmaları sonularından hareketle birimlerin katılımlarıyla tespit edilmiřtir,
- Eylemlere iliřkin maliyetlerin bte dađılımları yapılmadan nce genel ynetim giderleri ayrılmıřtır,
- Mdrlğmze Bakanlık btesinden ayrılan pay ve diđer gelirler hesaplanmıřtır,
- Eylemlere iliřkin tahmini maliyetler belirlenmiřtir,
- Eylem maliyetlerinden hareketle hedef maliyetleri belirlenmiřtir,
- Hedef maliyetlerinden yola ıkılarak ama maliyetleri belirlenmiř ve ama maliyetlerinden de Stratejik Plan maliyeti belirlenmiřtir.

Kaynak Tablosu	2019	2020	2021	2022	2023	Toplam
Genel Bte	-					
Valilikler ve Belediyelerin Katkısı	-					
Diđer (Okul Aile Birlikleri)	181.543	193.456	201.323	209.123	216.432	1001.767
<b>TOPLAM</b>	181.543	193.456	201.323	209.123	216.432	1001.767

## Amaç ve Hedef Maliyetleri Tablosu

AMAÇ VE HEDEF NO	2019	2020	2021	2022	2023	Toplam
<b>AMAÇ 1</b>	32.200	38.640	46.368	55.641	66.796	239.645
Hedef 1.1	10.000	12.000	14.400	17.280	20.736	74.416
Hedef 1.2	10.200	12.240	14.688	17.625	21.150	75.903
Hedef 1.3	12.000	14.400	17.280	20.736	24.910	89.326
<b>AMAÇ 2</b>	10.000	12.000	14.400	17.280	20.736	74.416
Hedef 2.1	10.000	12.000	14.400	17.280	20.736	74.416
Hedef 2.2	0	0	0	0	0	0
<b>AMAÇ 3</b>	30.000	36.000	42.400	49.280	56.736	214.416
Hedef 3.1	10.000	12.000	14.400	17.280	20.736	74.416
Hedef 3.2	20.000	24.000	28.000	32.000	36.000	140.000
<b>AMAÇ 4</b>	5.000	6.000	7.300	8.756	10.606	37.662
Hedef 4.1	0	0	0	0	0	0
Hedef 4.2	1.000	1.200	1.440	1.728	2.073	7.441
Hedef 4.3	3.000	3.600	4.420	5.300	6.460	22.780
Hedef 4.4	1.000	1.200	1.440	1.728	2.073	7.441

## BÖLÜM IV

### İZLEME VE DEĞERLENDİRME

#### 4.1. Plan Gelişiminin İzlenmesi

Cahit Zarifoğlu Ortaokulu 2019-2023 yıllarını kapsayan bir dönem için hazırlanmıştır. Planın başarıya ulaşması için bu dönemler içinde yıllık iki kez gözden geçirilmesi gerekmektedir. Bu değerlendirme, faaliyet alanları çerçevesinde, Okulumuzun hazırlayacağı 6 yıllık faaliyet raporlarıyla yapılacaktır. İlerleme sağlanan ve sağlanamayan alanların ortaya konulacağı bu raporlar, faaliyetlerin sürekli geliştirilmesi için plana ışık tutacaktır.

Okullu 2019-2023 Stratejik Planı'nın İzleme ve Değerlendirme uygulamaları, MEB 2015-2019 Stratejik Planı İzleme ve Değerlendirme Modeli'nin geliştirilmiş sürümü olan MEB 2019-2023 Stratejik Planı İzleme ve Değerlendirme Modeli çerçevesinde yürütülecektir. İzleme ve değerlendirme sürecine yön verecek temel ilkeleri; "Katılımcılık, Saydamlık, Hesap verebilirlik, Bilimsellik, Tutarlılık ve Nesnellik" olarak ifade edilebilir.

İdarelerin kurumsal yapılarının kendine has farklılıkları, izleme ve değerlendirme süreçlerinin de farklılaşmasını beraberinde getirmektedir. Eğitim idarelerinin ana unsurunun, girdi ve çıktılarının insan oluşu, ürünlerinin değerinin kısa vadede belirlenememesine ve insan unsurundan kaynaklı değişkenliğin ve belirsizliğin fazla olmasına yol açmaktadır. Bu durumda sadece nicel yöntemlerle yürütülecek izleme ve değerlendirmelerin eğitsel olgu ve durumları açıklamada yetersiz kalabilmesi söz konusudur. Nicel yöntemlerin yanında veya onlara alternatif olarak nitel yöntemlerin de uygulanmasının daha zengin ve geniş bir bakış açısı sunabileceği belirtilebilir.

Cahit Zarifoğlu Ortaokulu 2019-2023 Stratejik Planı İzleme ve Değerlendirme Modeli'nin çerçevesini;

1. Performans göstergeleri ve stratejiler bazında gerçekleşme durumlarının belirlenmesi,
2. Performans göstergelerinin gerçekleşme durumlarının hedeflerle kıyaslanması,
3. Stratejiler kapsamında yürütülen faaliyetlerin Müdürlük faaliyet alanlarına dağılımının belirlenmesi,
4. Sonuçların raporlanması ve paydaşlarla paylaşımı,
5. Hedeflerden sapmaların nedenlerinin araştırılması,
6. Alternatiflerin ve çözüm önerilerinin geliştirilmesi

süreçleri oluşturmaktadır.